



**INKALIFT OY**

## PÄÄLLYSTERAKSIEN TARKASTUSOHJEET

Nostoapuväline: \_\_\_\_\_ Sarjanro: \_\_\_\_\_

OK Hylätty



Mikäli päällysteraksin nimelliskuorman merkintä ei ole tunnistettavissa, poista raksi käytöstä.

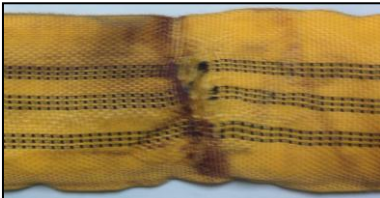
Mikäli päällysteraksissa on solmu, poista raksi käytöstä.

Mikäli päällysteraksin sisuslangat ovat näkyvissä, poista raksi käytöstä.

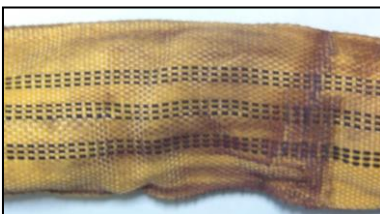
Mikäli päällysteraksin pinnassa on viiltovaurio, poista raksi käytöstä.

Mikäli päällysteraksin pinnassa on hankausvaurioita, poista raksi käytöstä.

Mikäli päällysteraksin pinta on sulannut lämmön vaikutuksesta, poista raksi käytöstä.

Mikäli päällysteraksi on kulunut ja likainen, poista raksi käytöstä.

Mikäli päällysteraksi on vaurioitunut kemikaalien vaikutuksesta, on raksi poistettava käytöstä. Valmistaja tai maahantuojaa antaa tarkempia tietoja päällysteraksin kemikaalien sietokyvystä.

Tarkastuksen suoritti: \_\_\_\_\_

Päiväys, allekirjoitus ja nimen selvennys



**INKALIFT OY**

## **PÄÄLLYSTERAKSIEN KÄYTTÖ- JA HUOLTO-OHJEET**

Käytä aina nimelliskuormaltaan tunnistettavia päällysterakseja.

Käytä aina oheisen ohjeen mukaan tarkastettuja päällysterakseja.

Päällysteraksin käytössä on otettava huomioon nostotapa. Valmistajan tai maahantuojan ohjetaulukkoissa on esitetty eri nostokulmien muotokertoimet ja suurimmat sallitut työkuormat.

Kovareunaista taakkaa, jonka kulman pyöristyssäde on pienempi kuin 7 mm, nostettaessa on käytettävä kulmasuojia.

Taakan lämpötilan ollessa yli 100°C (PES) tai 80°C (PP) on vyön ja taakan väliin asetettava eristys, joka suojaa päällysteraksia lämpövaurioilta.

Suojaa raksi nostoissa, joissa kemikaalit tai liuottimet saattavat vahingoittaa raksia.

Käytä nostoissa oikean tyyppistä nostokoukkuja. Koukun on oltava sileä ja nostopintojen kulmien pyöristettyjä. Koukun sisäsäteen on oltava suurempi kuin 0,75 kertaa päällysteraksin leveys.

Päällysteraksin silmukan on oltava tarpeeksi pitkä, jottei silmukkahaaran kulma muodostu suuremmaksi kuin 20 astetta.

Kiinnitä päällysteraksi koukkuun siten, ettei se tule kierteelle eikä vahingoitu. Ripustettaessa useampia rakseja samaan koukkuun on huolehdittava siitä, että koukku ei vahingoita raksia ja etteivät raksit ylikuormitu.

Tarkista, että nostettava taakka on tasapainossa. Jos taakan pituuden vuoksi on käytettävä samanaikaisesti useampaa päällysteraksia, on tällöin käytettävä apuna levittäjää. Levittäjän avulla estetään päällysteraksin liukuminen pitkin taakan sivua.

Nosta hitaasti kiihdyttäen ja hidastaen. Vältä kaikenlaisia tempaisuja nostojen yhteydessä.

Kuormaa ei saa laahata sen ollessa vyötettynä. Raksiin voi syntyä hankaus- ja sulamisvaurioita. Samoin tapahtuu, jos raksi vedetään taakan alta, kun taakan paino lepää raksin päällä.

Älä koskaan tee solmua päällysteraksiin.

Älä ylikuormita päällysteraksia.

Likaiset raksit pestään tarvittaessa viileässä vedessä neutraaleja pesuaineita käyttäen.

Päällysteraksin suojakuori ei ole kantava osa, mutta kuoren rikkoutuessa raksin sisuslangat vahingoittuvat.

Säilytä raksit käytön välillä tarkoitusta varten suunnitellussa telineessä niin, etteivät raksit ole alttiina kemikaaleille, liuottimille, yli 70°C lämmölle, säänvaihteluille, auringonvalolle tai UV-säteilylle.

Inkalift Oy  
Kirkonkyläntie 101  
00740 HELSINKI  
Puh. 010 214 4500